

Avkastning genom skötsel av vårdbiotoper



Majja Knuutila

Vårdbiotoperna såsom olika slags ängar, skogsbeten och hagar, samt deras många växt-, djur- och svamparter, håller på att försvinna från det finska jordbrukslandskapet. Dessa artrika områden behöver betesgång, slåtter och röjning för att bevara sin öppna karaktär. Skötselarbetet återbetalar sig genom det öppna landskapet och dess artmångfald. Skötseln av vårdbiotoper ger också andra betydelsefulla fördelar, såsom trivsamma och vackra miljöer, positiv bild av landsbygden och ökat välmående hos invånarna. Också betesdjuren mår bra på naturbeten och åkerbetena kan tas i annan användning. Skötseln av vårdbiotoper skapar arbete och inkomster på gårdarna och för entreprenörer. För att täcka kostnaderna lönar det sig att söka miljöspecial-

stöd för lantbruket och icke produktionsbaserat investeringsstöd. Skötseln av vårdbiotoper är en kulturgärning som åter gör landsbygdens rika historia levande.



Janne Heliölä

Den allt sällsyntare violettkantade guldvingen gynnas av betesgång.

Skötselarbetets finansiering

Jordbrukets miljöspecialstöd för skötsel av vårdbiotoper finns till för att täcka kostnaderna för betesgång, slåtter och röjning på olika slags ängar, hagmarker och skogsbeten. Stödberättigade områden har vanligtvis tidigare varit betes- eller slåttermarker, men också igenvuxna områden kan vara värdefulla. Igenvuxna områden fordrar grundläggande restaurerande åtgärder före betesgången kan påbörjas. Från och med år 2008 kan man anhålla om ett skilt icke produktionsbaserat investeringsstöd för finansieringen av de restaurerande åtgärderna såsom röjning och uppförande av stängsel. Till investeringsstödet villkor hör, att man efteråt gör ett minst femårigt specialstödsavtal för vårdbiotopskötsel.

Stödtagarna

Stöden för skötsel av vårdbiotoper är ämnade för jordbrukare som deltar i lantbrukets miljöstödsprogram och genom Leader-aktionsgrupper även för registrerade föreningar, om skötsel av vårdbiotoper hör till den lokala aktionsgruppens mål.

Stödformer

- Icke produktionsbaserade investeringsstödet för röjning och inhägnande av värdefulla vårdbiotoper (från och med år 2008)
- Specialstödet för vårdbiotoper

Stödets storlek

Storleken på specialstödet för vårdbiotoper fastställs enligt godkänd kostnads kalkyl.

- Maximal stödnivå 450 € / ha / år
- Små värdefulla områden (5-30 ar) har ett fast stöd på 135 € / område

Investeringsstödet för röjning och inhägnande fastställs enligt förverkligade utgifter.

- Maximal stödnivå 676 € / ha

Anhållan om stöd

Jordbrukarna för stödansökan direkt till arbetskrafts- och näringscentralen (TE-centralen).

Blanketter och ansökningsguider finns att få hos TE-centralens landsbygdsavdelningar eller på adressen <http://lomake.mmm.fi> > På svenska > Odlandstöd > Miljöstödet specialstöd. Mera information om Leader-verksamheten från: www.mmm.fi.



Jussi Ikävalko

Planenlig skötsel

I specialstödet binder sig jordbrukaren till att fullfölja den skötselplan som han eller hon själv har gjort eller låtit göra i samband med stödansökan. I skötselplanen beskrivs hur stödområdet kommer att röjas och hur betesgången eller slåttern ordnas. Det lönar sig att noga fördjupa sig i planeringen av skötseln, så att inverkan på naturen blir den man önskat och att själva skötseln löper smidigt. Skötselplanen och kostnads kalkylen görs på förhand och förs till TE-centralen i samband med stödansökan. Ansökan och skötselplanen bedöms av den regionala miljöcentralen och TE-centralen fattar beslutet att ingå avtal. Också registrerade föreningar kan få stöd för skötsel av vårdbiotoper. Stödet betalas som kompensation för skötselarbete, kostnaderna och inkomstbortfall.



Riikka Nevalainen

Skötselarbetets lönsamhet

Varje område har sin egen karaktär och är i behov av olika slags åtgärder. När skötseln påbörjas fordras vanligen röjning och stängselbygge samt anskaffande av stängselmaterial, betesdjur och maskiner. Också planeringskostnaderna är större i början av skötseln. Därför stöds röjning och ingärdning som en investering. Senare när skötseln har kommit igång är kostnaderna lägre och varierar mindre från år till år. Ekonomiskt sett lönar det sig att anhålla om ett långvarigt specialstödsavtal för områden där de restaurerande åtgärderna är gjorda och skötseln påbörjad.

Vårdbiotoperna kan ge extra inkomster när de används vid marknadsföring av gårdsturism, kött eller övriga produkter. Förutom gårdens förbättrade lönsamhet är upprätthållandet av det öppna och vackra kulturlandskapet en väsentlig orsak för många jordbrukare att fortsätta skötseln av vårdbiotoper. En vårdad miljö vittnar om respekt för miljön och kulturen samt ökar på trivsamtalen i byn. Ett vackert landskap och en mångfaldig natur höjer livskvaliteten märkbart.

Den restaurerande röjningen av vårdbiotoperna kan ge inkomster från sågvirke, ved eller flis. Övergången till naturbeten frigör även åkerbeten för annan användning.

Beräkna lönsamheten

För beräkning av lönsamheten av vårdbiotopsskötseln har en kalkyltabell utarbetats. Kalkyltabellen kan fritt användas på Internet-adressen www.ymparisto.fi/los/maatalous. I tabellen kan man mata in gårdsvisa uppgifter om intäkter och kostnader, och ta reda på lönsamheten för natur- och landskapsvård.

Restaurering av vårdbiotoper

Restaureringen av vårdbiotoper siktar på ökad öppenhet och bättre förutsättningar för upprätthållande skötsel samt främjandet av förekomsten av växt- och djurarter. Också fodrets kvalitet kan förbättras betydligt av restaureringsåtgärderna.

Restaureringens åtgärder är:

- Röjning av träd och buskar
- Insamling eller bränning av det röjda virket
- Slätter och höbärgning eller områdets avbränning
- Inhägnande

Gamla lövträd samt stående och liggande murkna träd bör sparas.

Skogsbetenas och hagmarkernas röjning utgår inte från ekonomiskogsskötsel. Målet är att öka öppenheten samt göra trädbeståndets struktur och artsammansättning mångsidigare genom att gynna lövträd.

På ängar lämnas stubbarna låga. Aspar, alar och rönnor som utvecklar stubbskott ringbarkas och fälls när de har torkat.



Jukka Tobliasson



Backneijika, Jussi Ikävalko

Entreprenad – köp och försäljning av skötseltjänster

Om skötselarbetet ges åt en entreprenör krävs ingen speciell maskinpark för skötseln av vårdbiotoper. Nyttjande av entreprenörer vid skötselarbetet är till fördel eftersom man sparar egen arbetstid och inte behöver äga alla maskiner själv. Entreprenaden är lönsammare om området är stort, så grannar har nytta av att anlita entreprenören tillsammans. Det lönar sig att be om anbud av flera entreprenörer. Förutom själva arbetet bör också arbetstiden som går åt till begäran av anbud och handledning beaktas som kostnader. Inom området som får specialstöd bör man minnas att stödtagaren, inte entreprenören, ansvarar för att skötseln lyckas.

Specialstödet ger tilläggsinkomst åt gårdar med stadigvarande avlönad arbetskraft. Förutsättningen är att skötselarbetet inte ökar på behovet av arbetskraft och att det finns tillräckligt med tid för arbetet. På mindre gårdar utan utomstående arbetskraft, där husbonden själv inte hinner, kan en del av vårdbiotopernas skötselarbete köpas av lokala entreprenörer. Arbete på entreprenad skapar flera arbetstillfällen på landsbygden.

Erfarenheten som samlats genom skötseln av vårdbiotoper kan man också utnyttja genom att själv sätta

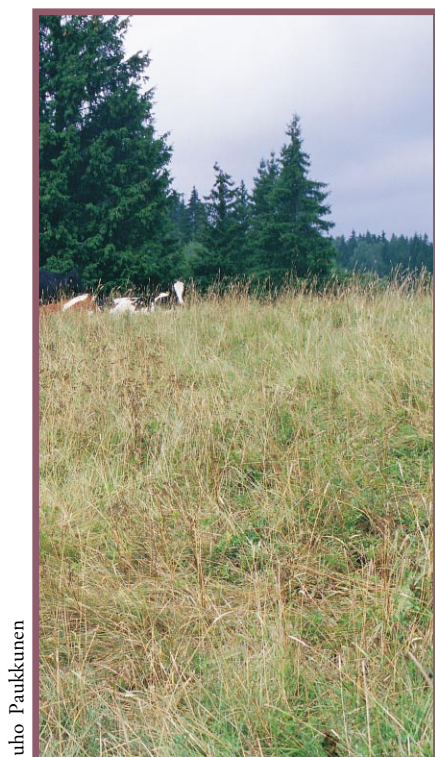
igång med entreprenadverksamhet eller arrendera mera betesområden. Med utvidgad entreprenad och arrende kunde flera vårdbiotoper skötas.

Beten och betesdjur

Största delen av vårdbiotoperna är beten. Betesdjuren, såsom hästar, får och dikor, upprätthåller det öppna landskapet och främjar naturens mångfald. För gårdar med betesdjur lönar det sig att söka miljöspecialstöd för skötseln av egna eller arrenderade betesområden. Stödet täcker de godkända kostnaderna för betesgångens planering, inhägnande, transporter, organisering av dricksvatten, tillsyn och möjliga inkomstbortfall. Stödet räcker också till arbetskostnader som skötseln av specialstödsområdet orsakar dvs. stödet ger arbetsinkomst. Den maximala stödnivån för specialstödet för skötsel av vårdbiotoper är dock 450 € / ha / år.

Betesbanken

Alla gårdar har inte längre djur och alla husdjursgårdar har inte vårdbiotoper. Betesbanken erbjuder hjälp för att finna betesdjur och betesområden, www.laidunpankki.fi (på finska). På Internetsidorna hittas också praktiska råd hur betesgången kan ordnas.



Juho Paukkunen

Rikligt med dött gräs är ett tecken på för lågt betestryck.



Anna Schulman

På ett lagom betat område är vegetationen låg, det finns få ratade fläckar och marken är inte alltför söndertrampad.



Janne Heliölä

På ett överbetat och starkt söndertrampat bete kan växterna och insekterna inte föröka sig.

Dela in betet i skiften

Betesintensiteten har en stor betydelse för ängsväxternas och insekternas förekomst. Ett område med för lågt betetryck växer igen och mängden arter minskar. Överbete och slitage på marken hindrar växternas och insekternas förökning. Indelning av betesområdet i skiften underlättar regleringen av betets intensitet i betesområdets olika delar. Också åkerbetena bör vara ingärdade skilt från naturbetena.

Skiftets storlek beräknas i förhållande till djurmängden. En lämplig storlek på skiftena på produktiva ängar är till exempel hos dikor ca 0,3 – 0,5 ha per ko med kalv. Då nyttjar djuren hela skiftet. Fördelarna av betets uppdelning för betets tillväxt täcker sällan kostnaderna för stängsel samt flyttande av djur och drickvattenplatsen. Dessa kostnaderna kan ofta ersättas genom specialstödet för vårdbiotoper.

Vid regleringen av betetrycket har skiftets storlek störst betydelse ända till början av juli, eftersom betenas tillväxt är som störst i början av sommaren. När betets tillväxt minskar kan portarna lämnas öppna eller skiftena slås ihop. Åkerbetena bör ändå inte slås ihop med naturbetena.

Betet delas i skiften när:

- Området är stort och betesdjuren få.
- Man vill använda en del av betet först senare. T. ex. blommande torrängar eller fåglarnas häckningsområden på strandbetena.
- Naturbetet ingärdas skilt från åkerbetena.

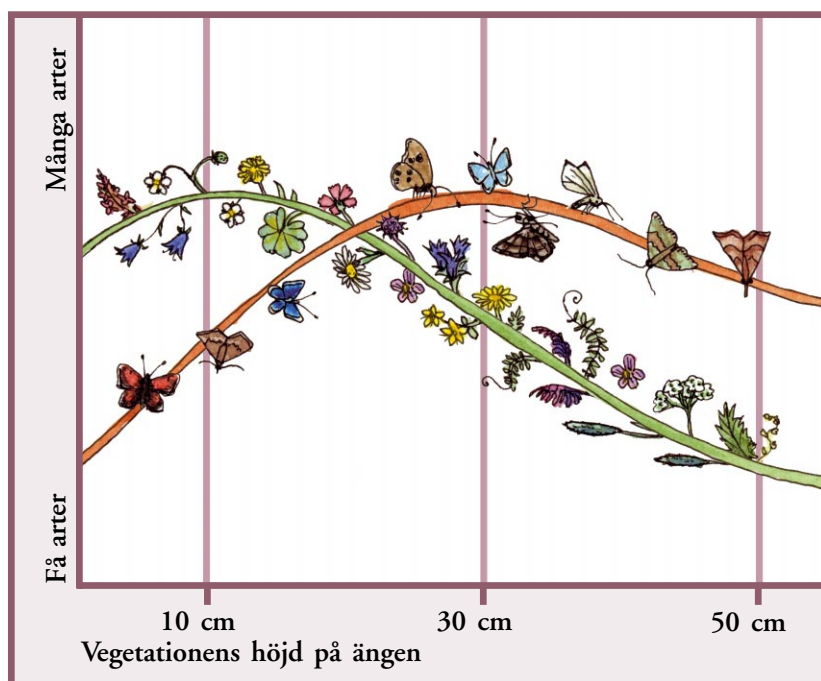
När börjar betesperioden?

- Betesgången kan vanligen påbörjas första veckan i juni.
- Tidigt bete är desto viktigare ju större betesskiftena är jämfört med djurmängden.
- För ängsväxter och fjärilar är det bra om betesperioden börjar tidigt på en del av betet och senare i juni eller juli på en annan del.
- För strandbetena vid havet rekommenderas att betesperioden påbörjas tidigast den 15.6, så att häckande fåglar inte blir störda.
- För strandbetena med riklig vassvegetation rekommenderas att betesperioden påbörjas i Södra Finland redan i maj.
- Vårens väderförhållanden inverkar på lämplig tidpunkt.

Betesperiodens början

För boskapsskötselns del lönar det sig att påbörja betesperioden redan i början av sommaren, eftersom naturbetenas fodervärde minskar fort. Betet kan användas kontinuerligt, så att djuren är på samma område hela betesperioden eller roterande, så att djuren flyttas mellan olika områden när betesfodret tar slut.

Ekonomiskt sett lönar det sig att ta bort djuren från betet när betets tillväxt har minskat betydligt vilket i Mellersta Finland vanligen är i medlet av augusti och i Södra Finland i slutet av augusti. Vegetationens höjd på betet och djurens konditionsklass berättar när det är dags att flytta bort djuren från betesområdet.



Som genomsnittlig höjd på betet i slutet av betesperioden rekommenderas på friskängar vanligen 8 – 10 cm (15 - 25 % ratade fläckar) och på skogsbetena 9 - 14 cm. Dikornas kondition är god ännu när de betade delarnas medelhöjd är cirka 7 cm (gräsdominerad friskäng). Då har betet på stora områden redan betats ner till lägre än 6 cm. Kornas kondition försvagas om betet är lägre.

Ängens växter gynnas av kraftigare bete än fjärilar. Arttätheten är som störst för växter då betesområdet regelbundet betas ner till under 10 cm. För fjärilar är arttätheten störst i ängsvegetation på ca 30 cm.



Naturbetenas produktion och fodervärde

En produktiv betesäng producerar vanligtvis 30 - 50 % och ett havsstrandsbete 20 - 40 % av åkerbetets foderskörd. Friskängars produktion är högre än torrängars. Ljusa, lövträdsdominerade och lundartade skogsbeten kan producera till och med 20 %, medan karga barrträds-skogsbeten producerar bara 5 % av åkerbetenas produktion. Fodrets mängd och näringsvärde samt selen-, natrium- och fosforhalter är vanligen lägre på naturbeten än på åkerbeten. Till naturbetenas fördelar bör räknas, att foderproduktionen nås utan konstgödsling. Dessutom kan stängslings- och skötselkostnader kompenseras med specialstöd.

Växtarternas sammansättning inverkar på betets produktion. Många växter har en rätt så hög smältbarhet i synnerhet i början av växtperioden. Deras återväxt kan däremot vara svag. En del växtarter har ett lågt fodervärde eller det minskar fort och en del växtarter smakar dåligt. Man kan inverka på betets växtsammansättning med slåtter och reglering av betestrycket.

Lagom betestryck

Betesgången inverkar olika på olika ängsarter. Blommande ängsväxter och pollinerande insekter främjas av ett betestryck som varierar lokalt och tidsmässigt. Arter som trivs i en låg vegetation behöver däremot ett rätt så starkt och noggrant betestryck. Det lönar sig inte att ändra på det rådande betestrycket om en artrik flora och fauna redan har utvecklats på området.

Djurtätheten regleras enligt djurens kondition och vegetationens höjd. Tabellen i Skötselkort för vårdbiotoper 1 (Bete, se närmare information på www.mmm.fi > På svenska > Publikationer > Guider...> Vårdbiotoper) kan nyttjas som allmän rekommendation för betestryck. I restaureringsskedet, dvs. på igenvuxna, frodiga och vassbevuxna områden kan djurtätheten vara högre än under den fortlöpande skötseln. Det lämpliga betestrycket beror på områdets jordmån, vegetationens produktion och betesperiodens längd.



Sari Jaakola

Tillskottsfoder

Betesdjuren bör få det foder de behöver från naturbetet. Tillskottsutfodring är i allmänhet förbjudet inom specialstödet för vårdbiotoper. En hög kväve- och fosforhalt i marken är mycket skadlig för de flesta ängsväxterna.

Mineraler

En betydande del av den fosfor som når betet kommer från mineralutfodringen. Naturbetet uppfyller vanligen djurens fosforbehov. Mineraltillskott och saltsten kan ändå behövas för att säkra mineral- och spårämnesintaget. Därför är det viktigt att:

- Använda mineraltillskott med låg fosforhalt (fosfor 5 – 25 g/kg).
- Spillet i utfodringen är minsta möjliga.
- Mineralfaten är täckta, då skyddas de från regn och djuren kommer inte åt att fälla dem.
- Mineralutfodringen och drickplatsen placeras på ett ställe av mindre betydelse för naturens mångfald (till exempel vid en skuggig skogskant)

Små och värdefulla områden såsom torrängar på hållmark kan lida redan av svagt slitage och näringstillskott.

Dikornas välmående

På friskängar är dikorna välmående och kalvarna växer bra. Dikor lämpar sig bra även på skogsbeten. Som bäst växer kalvarna lika bra på ängsbeten som på åkerbeten. Tillväxten kan bli svagare om naturbetet är lågproduktivt. Betesgångens resultat syns först på kornas vikt och kondition och först senare på kalvarnas viktutveckling, eftersom kalvarna får en betydande del av sin energi från mjölken.

Rena köttraser och lantraser lämpar sig bättre i karga förhållanden än korsningar mellan mjölk- och köttraser. Skillnader finns också mellan olika köttraser. Raserna Hereford, Aberdeen Angus och Highland Cattle är bättre i karga förhållanden än raserna Charolais, Limousin eller Simmental. På produktiva naturbeten lämpar sig alla raser. Också hästar och får är lämpliga för naturbeten.

Djurenas kondition på naturbetet inverkar betydligt på boskapsskötselns ekonomiska resultat. Konditionsklassificeringen är ett enkelt och lättlärt sätt att bedöma nötkreaturens kondition. Den viktigaste tidpunkten för bedömning av konditionen är just när inneutfodringsperioden har börjat. Med lite erfarenhet kan man lära sig att göra konditionsbedömningen med blotta ögat. Olika raser samlar på reservnäring något varierande.

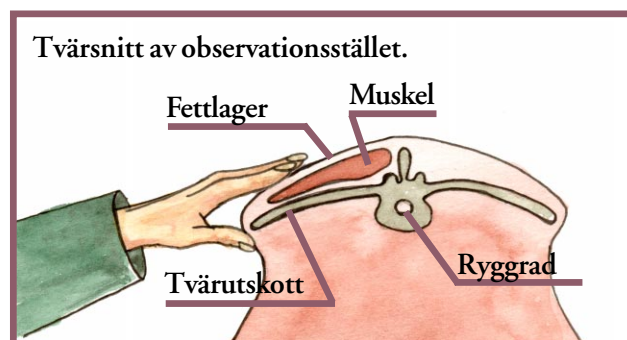


Foto Perttu Virkajärvi

Nötkreaturens konditionsklasser

Konditionsklassen beräknas på en skala från 0 till 5 med att känna på djuret. Hos magra djur observeras djurets sida mellan det sista revbetet och bäcken, hos feta djur svansroten. Handen läggs på djurets ländkotors tvärutskott och benens skarpheit känns med tummen. Rekommendationsklassen är vid avvänjning och i början av innefodringsperioden 3, vid kalvning 2,5 och vid betäckning 2.

Konditionsklasser:

0 Mycket mager. Ländkotornas tvärutskott känns skarpa och är lätta att urskilja från varandra. Bäckbenen svansroten och revbenen tydliga.

1 Tvärutskotten känns skarpa. Svansroten har inte fettvävnad. Bäckbenen, svansroten och revbenen synliga men inte lika tydliga som i klass 0.

2 Tvärutskotten känns enskilda, men runda, inte skarpa. Vid svansroten, på revbenen och höften lite fettvävnad mellan ben och skinn. Enskilda revben inte tydliga.

3 Tvärutskotten känns endast när man pressar hårt. Vid svansroten tydligt kännbar fettvävnad.

4 Fettvävnaden vid svansroten tydlig och känns mjuk. Tvärutskotten kan inte kännas ens när man pressar hårt. Fettvävnad även på revbenen och låren.

5 Överviktig. Benbyggnadens struktur syns inte. Bakifrån sett ett fyrkantigt intryck. Svansroten och höftbenen nästan helt täckta med fettvävnad. Fettvävnad också på revbenen och låren. Tvärutskotten helt täckta med fettvävnad. Djuret har svårt att röra sig på grund av övervikt.

Konditionsklass 3 rekommenderas då inneutfodringsperioden börjar.

Torrängarna – våra artrikaste områden

Torrängar förekommer på sandjord och klippor på betade kullar eller backar. De är ofta mycket små. Torrängarnas typiska vegetation består av örter och gräs, t. ex. gråfibbla, gulmåra, kattfot, fårsvingel och tjärblomster.

Torrängarnas betydelse för hotade arter är stor eftersom 45 % av kulturmiljöernas hotade arter förekommer på torrängar. Torrängarnas antal har minskat starkt när höproduktionen och betet har flyttat över till åkerbeten. Torrängarna har blivit övergödda, vuxit igen och blivit skogbevuxna. Skötseln av torrängar med slåtter och betesdjur är viktigt för att artrikedomen skall bevaras.

De största skötta torrängarna är vanligtvis beten. Betets uppdelning i flera skiften bör planeras omsorgsfullt, eftersom sammanslagningen av torrängar med frodiga vårdbiotoper eller åkerbeten lätt leder till att

torrängen blir övergödd och artrikedomen försvinner. För små torrängar rekommenderas slåtter. På mycket näringsfattiga torrängar räcker röjning av buskar och träd med några års mellanrum som skötselåtgärd.

Med noggrannare planering av skötseln, ökad slåtter och röjning samt med uppföljning av betetrycket kan den positiva inverkan av skötsel av torrängar på artrikedomen förstärkas. Det höjda specialstödet för små områden är mycket lämpligt för skötsel av torrängar.

Skötseln av små ängar och torrängar

- Röjning av träd och buskar är den effektivaste skötseln.
- Slåtter och betesgång rekommenderas.
- Slåtter årligen helst i början av augusti, på de torraste områdena vartannat år.
- Naturbetet hålls åtskilt från åkerbetet.
- Naturbetet hålls åtskilt från frodiga naturbeten.
- Bete i samband med ett större naturbete möjlig, men då bör torrängen vara åtskild under försommaren. Från och med juli kan även torrängen betas tillsammans med naturbetet.
- Slits lätt – betetrycket bör iakttas.
- Övergöds lätt – ge inte mineraler på torrängen.

Skötseln av små (5-30 ar) områden som torrängar och hållmarkstorrängar befrämjas av miljöstödet. Deras skötsel finansieras med en fastställd förhöjd stödsumma per år. Via Leaderverksamheten kan även föreningar sköta små värdefulla områden.

Läs mera:

- Vårdbiotopsföretagande: www.ymparisto.fi/los/maatalous (på finska)
- Naturbetets avkastning: www.mtt.fi/monimuotoisuus/ (på finska)
- Torrängarnas hotade arter och skötsel: www.ymparisto.fi/lto (på finska)
- Betesbanken för betesdjur och betesområden: www.laidunpankki.fi (på finska)
- Skötselkort och -häften för vårdbiotoper: www.mmm.fi > På svenska > Publikationer > Guider...> Vårdbiotoper



Katja Raatikainen

På svårframkomliga hållmarkstorrängar räcker röjning som skötsel.

Broschuren grundar sig på undersökningar om skötseln av vårdbiotoper, som utfördes inom mångfaldens forskningsprojekt (LUMOTTU) under åren 2003 - 2006. Projektet finansierades av jord- och skogsbruksministeriet och miljöministeriet. Broschuren har stötts av jord- och skogsbruksministeriets skolningspengar för miljöstöd.

Skötselkort för vårdbiotoper 10 - Avkastning genom skötsel av vårdbiotoper. Redaktion Anna Schulman. Illustrationer och layout Vappu Ormio. Översättning Anna Schulman & Johanna Franzén. Tryckning Erweko Painotuote Oy 2007.